



Китайский язык

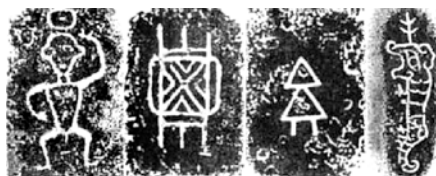


Рис. 1



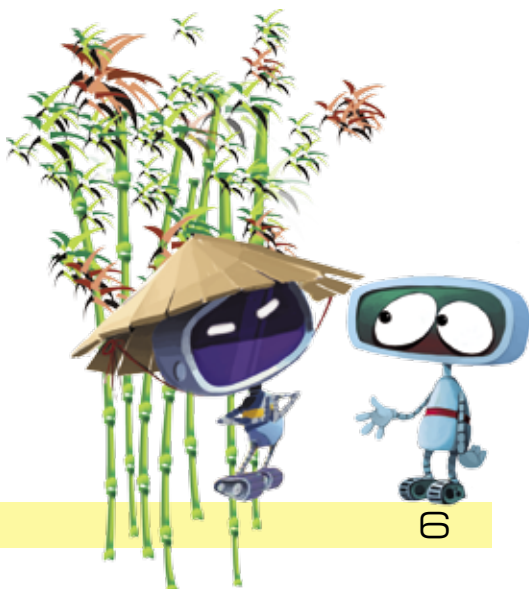
Рис. 2

«О-о-о! Жуть! Там же иероглифы!» Примерно так реагирует каждый россиянин, когда слышит что-либо о китайском языке. Неудивительно, ведь иероглиф для нас – это некая языковая экзотика. Казалось бы, как можно изъясняться, расшифровывая наборы палочек, точек и крючков? Как можно запомнить конфигурации из них в таком количестве? Действительно, непривычная европейскому человеку письменность китайского языка многих пугает. Но на самом деле ничего жуткого в этом нет. И вы сейчас в этом сами убедитесь.

Все мы каждый день пишем друг другу письма, оставляем сообщения, делаем заметки. Но ведь многие столетия тому назад людям тоже нужно было обмениваться информацией. Только представьте – история Китая насчитывает более 3500 лет! И примерно столько же лет иероглифу. Китайцы приписывают изобретение письменности некому Цан Цзе, жившему во II тысячелетии до нашей эры. Предание гласит, что он создал знаки письма, созерцая «очертания гор и морей, следы драконов и змей, птиц и зверей», а также изучая тени, отбрасываемые предметами. Древнейшие из этих знаков были обнаружены на гадательных костях, сделанных из черепаших панцирей и лопаток крупного рогатого скота (рис. 1, 2).

Впоследствии письменность стала развиваться и иероглифы начали видоизменяться.

Первая колонка на рис. 3 иллюстрирует поразительное сходство с реально существующим объектом. Например, вторая идеограмма действительно напоми-



	1	2	3	4	5	6	7	8
	oracle bone	greater seal	lesser seal	clerkly script	standard script	running script	cursive script	modern simplified
	<i>jiaguwen</i>	<i>dazhuan</i>	<i>xiaozhuan</i>	<i>lishu</i>	<i>kaishu</i>	<i>xingshu</i>	<i>caoshu</i>	<i>jiantizi</i>
rén (*nin) человек								
nǚ (*nra?) женщина								
ěr (*nha?) ухо								
mǎ (*mra?) лошадь								
yú (*nha) рыба								
shān (*srān) гора								
rì (*nit) солнце								
yuè (*ʈot) месяц								
yǔ (*wʰa?) дождь								

Рис. 3. Некоторые иероглифы, представленные в разных шрифтовых начертаниях

нает сидящую на коленях женщину, пятая – рыбу, а шестая – горную цепь. Иероглифы из четвертой колонки принято называть «традиционными». Традиционные иероглифы официально приняты на Тайване, в Гонконге и Макао, а также широко используются в зарубежных китайских общинах (за исключением Сингапура и Малайзии).

Однако в начале XX века было предложено упрощение иероглифического письма, поскольку сложная письменность рассматривалась как одна из причин экономического отставания Китая. Но фактически упрощённые иероглифы уже существовали. Появились они в том числе благодаря скорописи (рис. 3, колонка 6). К 1964 году основная масса иероглифов имела сокращённый вид, ныне используемый в современном Китае (рис. 3, колонка 8).

Современный иероглиф – это уже не просто картинка, это минимальное графическое построение, обладающее устойчивым лексическим значением. В китайском языке несколько десятков тысяч иероглифов. Среднестатистический китаец знает порядка 3–4 тысяч.





На данный момент существует 24 черты, из которых строятся графемы – базовые элементы иероглифа. Графическим признаком черты является то, что она состоит из одной линии и при её написании орудие письма (кисть, карандаш и т.д.) не отрывается от поверхности, на которой делается запись. В современной синологии (китаистике) существует конечное множество графем, каждая из них имеет своё название. Иероглифы, в свою очередь, делятся на простые (состоящие из одной графемы) и составные (образованные несколькими графемами). Примеры простых графем были представлены на рис. 3. Некоторые графемы в составе иероглифа могут видоизменяться. Например, графема «人» (человек) в сложном иероглифе будет выглядеть как «亻». Кроме того, о значении незнакомого слова иногда можно судить по составным частям входящих в него иероглифов, хотя не всегда такое толкование очевидно. Например,

- 女 (женщина) + 子 (ребёнок) = 好 (хорошо)
- 木 (дерево) + 木 (дерево) = 林 (лес)
- 人 (человек) + 木 (дерево) = 休 (отдых)
- 土 (земля) + 人 (человек) = 坐 (сидеть)

Попробуйте самостоятельно решить две задачи.

Задача 1. Установите соответствие между иероглифами и их переводами на русский:

本, 大, 井, 田, 伞, 口, 丁
 колодец, рот, корень, большой, гвоздь, поле, зонт

Задача 2. Определите значение составного иероглифа:

- 大 (большой) + 小 (маленький) = 大小 (?)
- 多 (много) + 少 (мало) = 多少 (?)
- 高 (высокий) + 低 (низкий) = 高低 (?)
- 买 (покупать) + 卖 (продавать) = 买卖 (?)
- 长 (длинный) + 短 (короткий) = 长短 (?)
- 不 (не) + 正 (прямой) = 歪 (?)



ИНТЕРЕСНЫЕ ФАКТЫ

– На китайском языке говорит практически всё население Китая и китайское население Индонезии, Камбоджи, Лаоса, Вьетнама, Бирмы, Малайзии, Таиланда и Сингапура.

– У китайцев система «пальцевого счёта» отличается от европейской – для изображения чисел, больших пяти, китайцы используют одну руку (рис.4).

– Китайский язык распадается на 7 основных диалектных подгрупп. У этих диалектов общий письменный язык, но порой они фонетически так различаются между собой, что китаец с севера может не понять речь китаец с юга!

– В современном китайском языке иероглифы располагаются на странице в строках слева направо, как текст на европейских языках. До середины XX века иероглифы располагались на странице в столбцах сверху вниз и справа налево.

– Ещё одна особенность китайского языка – он не имеет грамматики. Зато есть синтаксис*, не похожий на синтаксис европейских языков. Порядок слов в китайском языке строго определён. Один и тот же иероглиф может быть и глаголом, и прилагательным, и существительным. Всё зависит от того, какое место иероглиф занимает в предложении.

– Многих интересует, как выглядит китайская клавиатура. На самом деле она ничем не отличается от обычной клавиатуры с латинской раскладкой. Печатавая китайский текст, нужно набирать иероглифы в английской транскрипции (произношении), и компьютер выведет вам все возможные иероглифы с этим прочтением. Выбираем нужный, и готово!

Говорить о китайском языке можно бесконечно. В нашей статье мы попытались ответить на самые распространённые вопросы и пробудить в читателе интерес к этому языку. Надеемся, нам это удалось. Учить китайский совсем нетрудно! Нужно лишь желание и немного упорства.



Рис. 4

* Строеение предложения и способы сочетания слов в предложении, свойственные какому-либо языку.